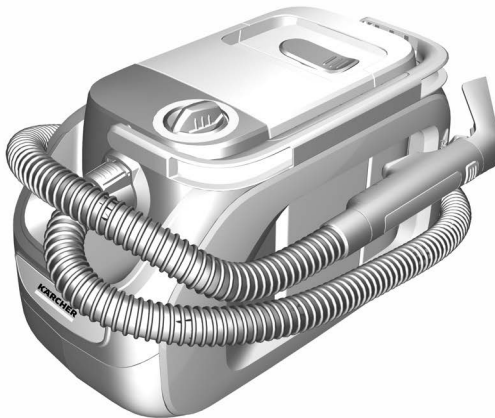


SE 3-18 Compact

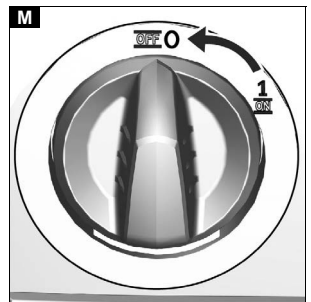
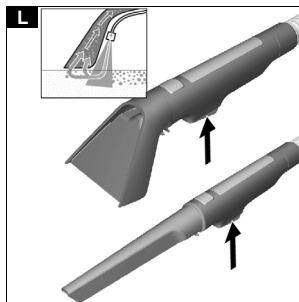
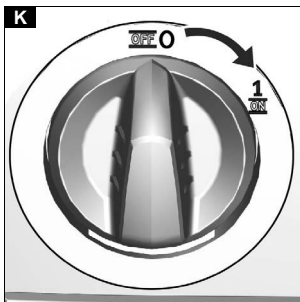
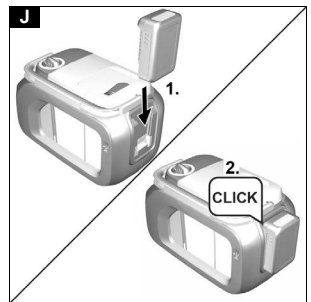
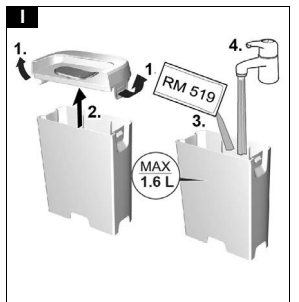
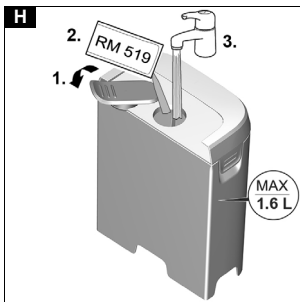
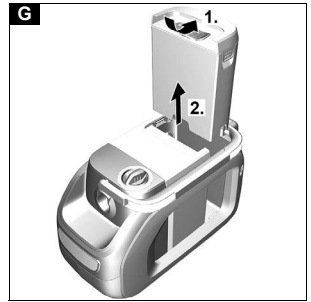
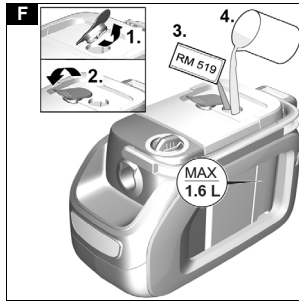
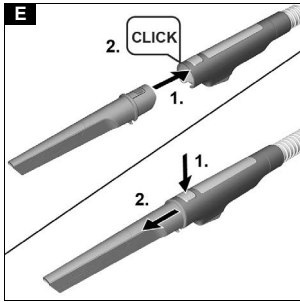
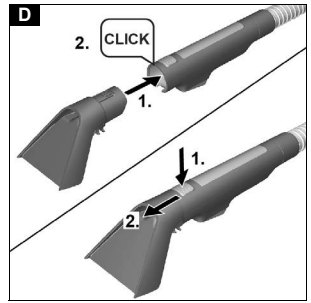
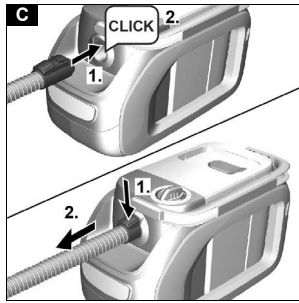
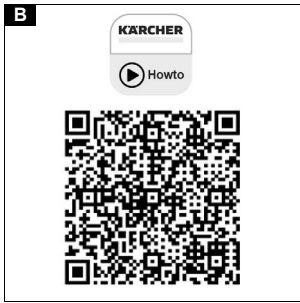


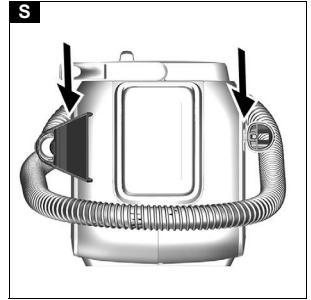
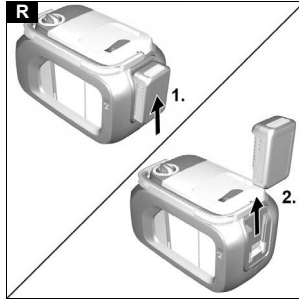
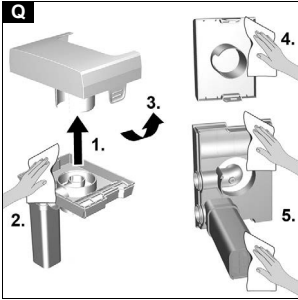
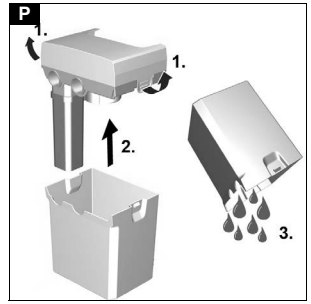
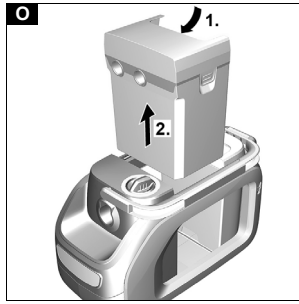
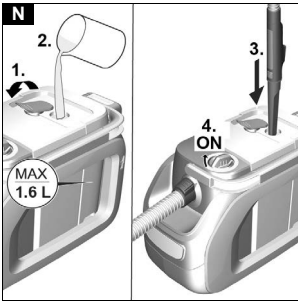
Deutsch	5
English	9
Français	14
Italiano	19
Español	24
Português	29
Nederlands	34
Türkçe	39
Svenska	43
Suomi	48
Norsk	52
Dansk	57
Eesti	61
Latviešu	65
Lietuviškai	70
Polski	75
Magyar	79
Čeština	84
Slovenčina	89
Slovenščina	93
Românește	98
Hrvatski	103
Srpski	108
Ελληνικά	112
Русский	118
Українська	123
Қазақша	129
Български	134
العربية	140



**Register
your product**
www.karcher.com/welcome







Nega i održavanje

Uređaj i pribor

1. Uređaj i delove pribora od plastike održavati pomoću uobičajenog sredstva za čišćenje veštačkog materijala/plastike.
2. Rezervoar i pribor, po potrebi, isperite vodom i osušite pre dalje upotrebe.
3. Redovno proveravajte da li ima prijavštine na kontaktima za punjenje i, po potrebi, očistite.

Čišćenje sita za svežu vodu

Napomena

Na dnu rezervoara za svežu vodu se nalazi sito na kojem se mogu nataložiti čestice prljavštine i tako ometati protok vode.

Zbog toga redovno ispirati rezervoar za svežu vodu.

1. Izvaditi rezervoar za svežu vodu iz uređaja, pogledajte poglavlje *Punjenje rezervoara za svežu vodu*
2. Isprati rezervoar za svežu vodu čistom vodom.
3. onovo postaviti rezervoar za svežu vodu u uređaj.

Pomoć u slučaju smetnje

Uređaj ne radi

Akumulatorsko pakovanje nije pravilno naleglo u prihvatnik akumulatorskog pakovanja.

1. Akumulatorsko pakovanje gumuti u prihvatnik akumulatorskog pakovanja sve dok ne nalegne.

Napomena

Po potrebi, još jednom izvadite akumulatorsko pakovanje i ponovo ga postavite, sve dok ne nalegne na svoje mesto.

Stanje napunjenosti akumulatorskog pakovanja (vidi ekran) suviše slabo.

1. Napunite akumulatorsko pakovanje. Neispravno akumulatorsko pakovanje ili punjač.
1. Zameniti akumulatorsko pakovanje odn. punjač.

Uređaj se samostalno isključuje

Pregrejan uređaj/akumulatorsko pakovanje.

- Sačekati dok se uređaj/akumulatorsko pakovanje ohladi.

Mrežne rešetke na poklopcu rezervoara za prljavu vodu su zaprljane ili mokre.

- Očistiti/osušiti mrežne rešetke.

Iz mlaznice ne izlazi voda

- Napunite rezervoar za svežu vodu.
- Proveriti pravilan položaj spoja mlaznice pribora i creva za prskanje/usisnog creva.
- Očistite sito za svežu vodu.
- Neispravna pumpa za prskanje, obratite se servisnoj službi.

Nedovoljna snaga usisavanja

Nastavak za tekstilni nameštaj, nastavak za fuge ili usisno crevo su začepljeni.

- Proveriti da li su nastavak za tekstilni nameštaj, nastavak za fuge ili usisno crevo začepljeni i, po potrebi, očistiti.

Tehnički podaci

Električni priključak

Nominalni napon akumulatorskog V 18 DC
pakovanja

Nominalna snaga W 200

Podaci o snazi uređaja

Količina punjenja sveže vode l 1,6

Količina punjenja otpadne vode	l	1,6
Vreme rada pri punom akumulatoru u normalnom radu (18 V, 2,5 Ah)	minuta	12
Vreme rada pri punom akumulatoru u normalnom radu (18 V, 5 Ah)	minuta	24
Površinski učinak (18 V, 2,5 Ah)	m ²	6,5

Dimenzije i težine

Težina	kg	3,9
Dužina x širina x visina	mm	400x210 x245

Utvrđene vrednosti prema EN 60335-2-69

Nivo zvučnog pritiska dB(A) <70

Zadržano pravo na tehničke promene.

Περιεχόμενα

Γενικές υποδείξεις	112
Υποδείξεις ασφαλείας	113
Προβλεπόμενη χρήση	113
Προστασία του περιβάλλοντος	114
Υπηρεσία εξυπηρέτησης πελατών	114
Παρελκόμενα και ανταλλακτικά	114
Παραδοτέος εξοπλισμός	114
Εγγύηση	114
Σύμβολα επάνω στη συσκευή	114
Περιγραφή συσκευής	114
Φόρτιση μπαταρίας	114
Θέση σε λειτουργία	115
Λειτουργία	115
Μεταφορά	117
Φροντίδα και συντήρηση	117
Αντιμετώπιση βλαβών	117
Τεχνικά στοιχεία	117

Γενικές υποδείξεις



Πριν από την πρώτη χρήση διαβάστε το συνημμένο εγχειρίδιο οδηγιών χρήσης της συσκευής, της μπαταρίας και του φορτιστή. Εφαρμόζετε αυτές τις οδηγίες.

Φυλάξτε τα εγχειρίδια για μεταγενέστερη χρήση ή για τον επόμενο ιδιοκτήτη.

- Η μη τήρηση των οδηγιών λειτουργίας μπορεί να έχει ως συνέπεια ζημιές στη συσκευή και κινδύνους για τον χειριστή και για άλλα άτομα.
- Σε περίπτωση ζημιών από τη μεταφορά ειδοποιηστέ αμέσως το κατάστημα αγοράς.
- Η μπαταρία και ο φορτιστής δεν περιλαμβάνονται στον παραδοτέο εξοπλισμό.
- Κατά το άνοιγμα της συσκευασίας, ελέγξτε τα περιεχόμενα για τυχόν ελλείψεις σε εξαρτήματα καθώς και για ζημιές.

Μπορείτε να βρείτε έναν κωδικό QR® για να καλέσετε ένα βίντεο εφαρμογής στο:

Εικόνα B

Ο κωδικός QR® είναι σήμα κατατεθέν της DENSO WAVE INCORPORATED.

Υποδείξεις ασφαλείας

Διαβαθμίσεις κινδύνων

⚠ ΚΙΝΔΥΝΟΣ

- Υπόδειξη άμεσου κινδύνου, ο οποίος οδηγεί σε σοβαρούς τραυματισμούς ή θάνατο.

⚠ ΠΡΟΕΙΔΟΠΟΙΗΣΗ

- Υπόδειξη πιθανώς επικίνδυνης κατάστασης, η οποία μπορεί να οδηγήσει σε σοβαρούς τραυματισμούς ή θάνατο.

⚠ ΠΡΟΣΟΧΗ

- Υπόδειξη πιθανώς επικίνδυνης κατάστασης, η οποία μπορεί να οδηγήσει σε ελαφρείς τραυματισμούς.

ΠΡΟΣΟΧΗ

- Υπόδειξη πιθανώς επικίνδυνης κατάστασης, η οποία μπορεί να οδηγήσει σε υλικές ζημιές.

Γενικές υποδείξεις ασφαλείας

⚠ ΚΙΝΔΥΝΟΣ • Κίνδυνος ασφυξίας. Φυλάσσετε τις μεμβράνες συσκευασίας μακριά από παιδιά.

⚠ ΠΡΟΕΙΔΟΠΟΙΗΣΗ • Χρησιμοποιείτε το εργαλείο μόνο για τον σκοπό που προορίζεται.

Λαμβάνετε υπόψη τις τοπικές συνθήκες και προσέχετε κατά τη χρήση του εργαλείου την παρουσία άλλων ανθρώπων, και ιδιαίτερα παιδιών. • Άτομα με περιορισμένες σωματικές, αισθητηριακές ή νοητικές ικανότητες ή χωρίς επαρκή πείρα και γνώσεις επιτρέπεται να χρησιμοποιούν τη συσκευή μόνο με επίβλεψη ή αν τους έχει εξηγηθεί από άτομο υπεύθυνο για την ασφάλειά τους η ασφαλή χρήση της συσκευής και αν κατανοούν τους κινδύνους που μπορούν να προκύψουν από αυτήν. • Η συσκευή επιτρέπεται να χρησιμοποιείται μόνο από άτομα που έχουν εκπαιδευτεί στον χειρισμό της συσκευής ή έχουν αποδείξει τις ικανότητές τους για τον χειρισμό και έχουν λάβει ρητή εντολή για τη χρήση της. • Τα παιδιά δεν επιτρέπεται να χρησιμοποιήσουν τη συσκευή. • Επιβλέπετε τα παιδιά, ώστε να είστε βέβαιοι ότι δεν παίζουν με τη συσκευή. • Ο καθαρισμός και η συντήρηση χρήστη επιτρέπεται να πραγματοποιούνται από παιδιά μόνο υπό επίβλεψη.

⚠ ΠΡΟΣΟΧΗ • Οι διατάξεις ασφαλείας χρησιμεύουν για την προστασία σας. Μην αλλάζετε ή χρησιμοποιείτε ποτέ τις διατάξεις ασφαλείας.

Λειτουργία

⚠ ΚΙΝΔΥΝΟΣ

- Απαγορεύεται η λειτουργία σε περιοχές, όπου υφίσταται κίνδυνος έκρηξης.
- Κίνδυνος έκρηξης
- Μην αναρροφάτε καύσιμα αέρια, υγρά ή σκόνες.
- Μην αναρροφάτε αντιδραστικές μεταλλικές σκόνες (π.χ. αλουμίνιο, μαγνήσιο ή ψευδάργυρο).
- Μην αναρροφάτε συμπτκνωμένα αλκάλια ή οξέα.
- Μην αναρροφάτε φλεγόμενα ή παρακτωμένα αντικείμενα.

Επιπλέον, οι ουσίες αυτές μπορούν να προκαλέσουν διάβρωση στα υλικά που χρησιμοποιούνται στη συσκευή.

- Αναθέστε τις εργασίες επισκευής και τις εργασίες στα ηλεκτρικά εξαρτήματα μόνο σε εξουσιοδοτημένα συνεργεία.

⚠ ΠΡΟΕΙΔΟΠΟΙΗΣΗ

- Κίνδυνος τραυματισμού. Μην αναρροφάτε με το ακροφύσιο και το σωλήνα αναρρόφησης κοντά στο κεφάλι σας.

- Σε περίπτωση σχηματισμού αφρού ή διαρροής υγρού, απενεργοποιήστε αμέσως τη συσκευή και αποσυνδέστε το φις από το ρεύμα ή αφαιρέστε τη μπαταρία.

⚠ ΠΡΟΣΟΧΗ

- Μην αφήνετε ποτέ τη συσκευή χωρίς επίβλεψη, όσο βρισκεί σε λειτουργία.
- Πριν από κάθε χρήση ελέγχετε την καλή κατάσταση και τη λειτουργική ασφάλεια της συσκευής και του εξοπλισμού της. Μην χρησιμοποιείτε τη συσκευή εάν δεν είναι εντάξει ή εάν δεν είναι ασφαλής η λειτουργία.
- Μην χρησιμοποιείτε τη συσκευή, αν προηγουμένως έχει πέσει, έχει χτυπηθεί ή φέρει εμφανείς ζημιές. Πριν θέσετε σε λειτουργία τη συσκευή η ζημιά θα πρέπει να έχει επιδιορθωθεί σωστά.
- Χρησιμοποιείτε μόνο τα μέσα καθαρισμού που συνιστώνται από τον κατασκευαστή και τηρείτε τις σχετικές οδηγίες εφαρμογής, απόρριψης και προειδοποίησης.

ΠΡΟΣΟΧΗ

- Προστατεύετε τη συσκευή από τις δυσμενείς καιρικές συνθήκες, την υγρασία και τη θερμότητα.
- Ποτέ μην κάνετε αναρρόφηση ουσιών όπλα γύψου, τσιμέντου κτλ., καθώς αυτά σκληραίνουν κατά την επαφή με το νερό και μπορούν να θέσουν σε κίνδυνο τη λειτουργία της συσκευής.

Φροντίδα και συντήρηση

Υπόδειξη

- Απενεργοποιείτε τη συσκευή πριν από κάθε εργασία φροντίδας και συντήρησης και αποσυνδέετε τη συστοιχία μπαταριών.

⚠ ΠΡΟΣΟΧΗ

- Αναθέστε τις εργασίες επισκευής και τις εργασίες σε ηλεκτρικά δομικά εξαρτήματα μόνο στο εξουσιοδοτημένο τμήμα εξυπηρέτησης πελατών.

⚠ ΠΡΟΕΙΔΟΠΟΙΗΣΗ

- Η συσκευή περιέχει ηλεκτρικά δομικά εξαρτήματα, μην την καθαρίζετε κάτω από τρεχούμενο νερό.

ΠΡΟΣΟΧΗ

- Για τον καθαρισμό μη χρησιμοποιείτε διαβρωτικά υλικά, υγρά καθαρισμού τζαμιών ή καθαριστικά γενικής χρήσης.
- Αν πρόκειται η συσκευή να μην χρησιμοποιηθεί για μεγάλο διάστημα αφαιρέστε τη συστοιχία μπαταριών από τη συσκευή.
- Η χαλασμένες μπαταρίες πρέπει να αφαιρούνται από τη συσκευή και να παραδίδονται για ανακύκλωση.

Προβλεπόμενη χρήση

Χρησιμοποιείτε τη συσκευή αποκλειστικά για την ιδιωτική σας κατοικία.

Η συσκευή προορίζεται για χρήση ως καθαριστικό εκτόξευσης με ψεκασμό για τον καθαρισμό εσωτερικών χώρων αυτοκινήτων και υφασμάτων ταπεταριάς σε εσωτερικούς χώρους σύμφωνα με τις περιγραφές και τις οδηγίες ασφαλείας που δίνονται στο παρόν εγχειρίδιο λειτουργίας.

Για τη λειτουργία, απαιτείται συστοιχία μπαταριών τύπου KÄRCHER Battery Power (+) με ονομαστική τάση 18 V και κατάλληλος φορτιστής KÄRCHER με ονομαστική τάση 18 V, τα οποία δεν συμπεριλαμβάνονται στον παραδοτέο εξοπλισμό. Συστοιχίες μπαταριών και φορτιστές που δεν περιλαμβάνονται στον παραδοτέο εξοπλισμό ή που χρειάζονται επιπλέον, διατίθενται ως πρόσθετα εξαρτήματα.

Προστασία του περιβάλλοντος



Τα υλικά συσκευασίας είναι ανακυκλώσιμα. Απορρίψτε τις συσκευασίες με περιβαλλοντικά ορθό τρόπο.



Οι ηλεκτρικές και ηλεκτρονικές συσκευές περιέχουν πολύτιμα ανακυκλώσιμα υλικά και, συχνά, εξαρτήματα όπως μπαταρίες απλές, επαναφορτιζόμενες ή λάδια, τα οποία σε περίπτωση λανθασμένης χρήσης ή απόρριψης

μπορούν να θέσουν σε κίνδυνο την ανθρώπινη υγεία και το περιβάλλον. Ωστόσο, αυτά τα συστατικά είναι απαραίτητα για τη σωστή λειτουργία της συσκευής. Οι συσκευές που φέρουν αυτό το σύμβολο δεν επιτρέπεται να απορρίπτονται μαζί με τα οικιακά απορρίμματα.

Υποδείξεις σχετικά με συστατικά (REACH)

Ενημερωμένες πληροφορίες σχετικά με τα συστατικά είναι διαθέσιμες στη διεύθυνση: www.kaercher.com/REACH

Υπηρεσία εξυπηρέτησης πελατών

Σε περίπτωση αποριών ή βλαβών μπορείτε να απευθυνθείτε στο υποκατάστημα του Οίκου KÄRCHER.

Παρελκόμενα και ανταλλακτικά

Χρησιμοποιείτε μόνο γνήσια παρελκόμενα και γνήσια ανταλλακτικά, καθώς αυτά εγγυώνται την ασφαλή και απρόσκοπτη λειτουργία της συσκευής. Πληροφορίες σχετικά με τα παρελκόμενα και τα ανταλλακτικά θα βρείτε στη διεύθυνση www.kaercher.com.

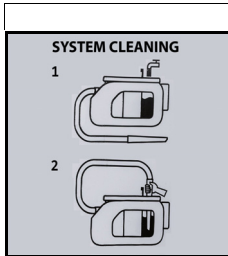
Παραδοτέος εξοπλισμός

Ο παραδοτέος εξοπλισμός της συσκευής απεικονίζεται επάνω στη συσκευασία. Κατά την αφαίρεση από τη συσκευασία ελέγξτε την πληρότητα των περιεχομένων. Σε περίπτωση που λείπουν παρελκόμενα ή έχουν προκληθεί ζημιές κατά τη μεταφορά, ενημερώστε τον προμηθευτή σας.

Εγγύηση

Σε κάθε χώρα ισχύουν οι όροι εγγύησης οι οποίοι εκδίδονται από την αρμόδια εταιρεία διανομής μας. Τυχόν βλάβες στη συσκευή σας επιδιορθώνονται από εμάς χωρίς χρέωση εντός της προθεσμίας εγγύησης, εφόσον οφείλονται σε σφάλμα υλικού ή κατασκευής. Σε περίπτωση εγγύησης απευθυνθείτε στον προμηθευτή σας ή το πλησιέστερο εξουσιοδοτημένο τμήμα εξυπηρέτησης πελατών, προσκομίζοντας το παραστατικό της αγοράς.
(για διευθύνσεις βλέπε την πίσω σελίδα)

Σύμβολα επάνω στη συσκευή



- Στο εσωτερικό του δοχείου καθαρού νερού υπάρχουν σύμβολα για τον καθαρισμό του συστήματος μετά τη χρήση:
- 1 Γεμίστε το δοχείο καθαρού νερού με νερό βρύσης.
- 2 Εισάγετε το ακροφύσιο σχισμών πλήρως στο άνοιγμα του δοχείου και ενεργοποιήστε τη συσκευή. Βλέπε επίσης κεφάλαιο *Τεραματισμός λειτουργίας*

Περιγραφή συσκευής

Ανάλογα με το επιλεγμένο μοντέλο, υπάρχουν διαφορές στον εξοπλισμό. Ο συγκεκριμένος εξοπλισμός περιγράφεται στη συσκευασία της συσκευής. Για τα σχήματα δείτε τη σελίδα διαγραμμάτων.

Εικόνα Α

- ① Σύνδεση σωλήνα ψεκασμού/αναρρόφησης
- ② Διακόπτης συσκευής (1 (ON) / 0 (OFF))
- ③ Δοχείο βρώμικου νερού με καπάκι
- ④ Δοχείο καθαρού νερού με καπάκι
- ⑤ Ασφάλεια δοχείου
- ⑥ Λαβή μεταφοράς
- ⑦ Στήριγμα για πρόσθετα εξαρτήματα
- ⑧ Αποθήκευση για σφουγγάρι, βούρτσα, σακούλα καθαριστικού
- ⑨ Υποδοχή συστοιχίας μπαταριών
- ⑩ *Μπαταρίες
- ⑪ Σωλήνας ψεκασμού/αναρρόφησης με περιστρεφόμενη λαβή
- ⑫ Ακροφύσιο ταπεταρίας για αφαίρεση με ψεκασμό
- ⑬ Ακροφύσιο σχισμών για αφαίρεση με ψεκασμό
- ⑭ Καθαριστικό RM 519 (100 ml)
- ⑮ *Φορτιστής

* Προαιρετικά

Φόρτιση μπαταρίας

1. Φορτίστε τις μπαταρίες (βλ. εγχειρίδιο λειτουργίας και οδηγίες ασφαλείας της μπαταρίας και του φορτιστή).

Θέση σε λειτουργία

Προκαταρκτικός καθαρισμός

Υπόδειξη

Καθώς η συσκευή δεν διαθέτει λειτουργία στεγνής αναρρόφησης, πριν καθαρίσετε τα υφάσματα, εάν είναι απαραίτητο, αφαιρέστε χονδρόκοκκους ρύπους (π.χ. ψίχουλα) με μια κοινή ηλεκτρική σκούπα.

Συνδέση πρόσθετων εξαρτημάτων

1. Βάλτε τον ελαστικό σωλήνα ψεκασμού/ αναρρόφησης μέσα στην αντίστοιχη υποδοχή της συσκευής, μέχρι να ασφαλίσει.
- Για την αφαίρεση, πιέστε την ασφάλεια και τραβήξτε έξω τον ελαστικό σωλήνα ψεκασμού/αναρρόφησης.

Εικόνα C

2. Ανάλογα με την εφαρμογή, συνδέστε το ακροφύσιο για ταπετσαρίες ή το ακροφύσιο για σχισμές στη λαβή.

- Για να αποσυνδέσετε το ακροφύσιο ταπετσαρίας ή το ακροφύσιο σχισμών, πιέστε και τραβήξτε την ασφάλεια της λαβής από τον ελαστικό σωλήνα ψεκασμού/αναρρόφησης.

Εικόνα D

Εικόνα E

Πλήρωση δοχείου καθαρού νερού

ΠΡΟΣΟΧΗ

Ενεργοποιείτε τη συσκευή μόνο όταν έχετε τοποθετήσει τα δοχεία καθαρού και βρώμικου νερού.

ΠΡΟΣΟΧΗ

Οι δεξαμενές γλυκού νερού και λυμάτων πρέπει να είναι σταθερά τοποθετημένες στη συσκευή.

ΠΡΟΣΟΧΗ

Από τη χρήση ακατάλληλων καθαριστικών μπορεί να προκληθεί ζημιά στη συσκευή και να πάψει να ισχύει η εγγύηση.

Υπόδειξη

Αν χρειάζεται, για τον καθαρισμό ταπετσαριών χρησιμοποιήστε το καθαριστικό KÄRCHER RM 519.

- Κατά τη δοσολογία του καθαριστικού τηρείτε τις οδηγίες του κατασκευαστή σχετικά με την ποσότητα.
- Ρίξτε μέσα το καθαριστικό και γεμίστε με νερό μέχρι το σημάδι "Max".
- Η πλήρης ποσότητα πλήρωσης είναι το πολύ 1,6 λίτρο.

Υπόδειξη

Το δοχείο καθαρού νερού μπορεί να αφαιρεθεί για πλήρωση ή να γεμίσει όπως είναι στη συσκευή.

Πλήρωση δοχείου νερού μαζί με τη συσκευή

1. Τραβήξτε την ασφάλεια του δοχείου προς τα πάνω και γυρίστε την στο πλάι. Προσθέστε καθαριστικό σύμφωνα με τις οδηγίες δοσολογίας και, στη συνέχεια, γεμίστε το δοχείο με νερό μέχρι το σημάδι "MAX".

Εικόνα F

2. Κλείστε την ασφάλεια του δοχείου.

Αφαίρεση δοχείου νερού για γέμισμα

1. Βγάλτε το δοχείο νερού κάθετα προς τα πάνω κρατώντας από την εσοχή λαβής.

Εικόνα G

2. Τραβήξτε την ασφάλεια του δοχείου προς τα πάνω, γυρίστε την στο πλάι και γεμίστε το δοχείο νερού με καθαριστικό και νερό βρύσης μέχρι το σημάδι "MAX".

Εικόνα H

ή

Απασφαλίστε την ασφάλεια του δοχείου, αφαιρέστε την και γεμίστε με καθαριστικό και νερό βρύσης μέχρι το σημάδι "MAX".

Εικόνα I

3. Κλείστε την ασφάλεια ή τοποθετήστε το καπάκι του δοχείου, προσέχοντας να εφαρμόσει καλά.
4. Τοποθετήστε το δοχείο νερού μέχρι κάτω μέσα στη συσκευή.

Τοποθέτηση μπαταριών

- Σπρώξτε τις μπαταρίες από επάνω μέσα στην υποδοχή, μέχρι η συστοιχία μπαταριών να ασφαλίσει.

ΠΡΟΣΟΧΗ

Χρησιμοποιείτε μόνο μπαταρίες τύπου KÄRCHER Battery Power (+) με ονομαστική τάση 18 V.

Εικόνα J

Ενεργοποίηση συσκευής

1. Στρέψτε τον διακόπτη της συσκευής στο 1 (ON).

Εικόνα K

Ο στρόβιλος αναρρόφησης και η αντλία ξεκινούν.

Λειτουργία

Καθαρισμός ταπετσαρία

Υπόδειξη

Το ζεστό νερό (μέγιστο 50 °C) αυξάνει το αποτέλεσμα καθαρισμού.

Υπόδειξη

Χρησιμοποιείτε για τον καθαρισμό μόνο το καθαριστικό RM 519 της KÄRCHER.

ΠΡΟΣΟΧΗ

Κίνδυνος από το διάλυμα καθαρισμού

Κίνδυνος πρόκλησης ζημιάς

Πριν χρησιμοποιήσετε τη συσκευή, ελέγξτε το προς καθαρισμό αντικείμενο για ανθεκτικότητα χρωμάτων και αντοχή στο νερό σε μια δυσδιάκριτη θέση.

1. Γεμίστε το δοχείο καθαρού νερού με καθαριστικό και νερό, βλέπε κεφάλαιο Πλήρωση δοχείου καθαρού νερού.
2. Τοποθετήστε την μπαταρία, βλ. κεφάλαιο Τοποθέτηση μπαταριών.
3. Ενεργοποιήστε τη συσκευή, βλ. κεφάλαιο Ενεργοποίηση συσκευής
4. Για να ψεκάσετε διάλυμα καθαρισμού, χειριστείτε τον μοχλό στη λαβή.

Εικόνα L

5. Τραβήξτε το ακροφύσιο ταπετσαρίας προς τα πίσω σε παράλληλες διαδρομές πάνω από την επιφάνεια που καθαρίζετε, μην το σπρώχνετε.

Υπόδειξη

Εάν το δοχείο βρώμικου νερού είναι γεμάτο, το φλοτέρ κλείνει το άνοιγμα αναρρόφησης και η συσκευή λειτουργεί με αμείωτες στροφές.

6. Απενεργοποιήστε αμέσως τη συσκευή και αδειάστε το δοχείο βρώμικου νερού, βλ. κεφάλαιο Εκκένωση δοχείου βρώμικου νερού.

Μέθοδοι καθαρισμού

Ελαφριά / κανονική ρύπανση

1. Στρέψτε τον διακόπτη της συσκευής στο 1 (ON).

Εικόνα K

Ο στρόβιλος αναρρόφησης και η αντλία ξεκινούν.

2. Πιέστε το μοχλό για ψεκασμό. Το διάλυμα καθαρισμού ψεκάζεται.

Εικόνα L

3. Αφήστε το μοχλό ψεκασμού και κάντε αναρρόφηση των υπολειμμάτων του καθαριστικού διαλύματος.
4. Μετά τον καθαρισμό, ξαναπεράστε τα καλύμματα με καθαρό, ζεστό νερό και, εάν θέλετε, περάστε τα με αδιαβροχοποιητικά μέσα.

Επίμονη βρωμιά ή λεκέδες

1. Στρέψτε τον διακόπτη της συσκευής στο 1 (ON).
Εικόνα Κ
Ο στρόβιλος αναρρόφησης και η αντλία ξεκινούν.
2. Πιέστε το μοχλό για ψεκασμό.
Εικόνα Λ
Το διάλυμα καθαρισμού ψεκάζεται.
3. Στρέψτε τον διακόπτη της συσκευής στο 0 (OFF).
Εικόνα Μ
4. Αφήστε το διάλυμα καθαρισμού να δράσει τουλάχιστον 5 λεπτά.
5. Στρέψτε τον διακόπτη της συσκευής στο 1 (ON).
Ο στρόβιλος αναρρόφησης και η αντλία ξεκινούν.
Εικόνα Κ
6. Κάντε αναρρόφηση τυχόν υπολειμμάτων του διαλύματος καθαρισμού.
7. Εάν χρειάζεται, επαναλάβετε τη διαδικασία.
8. Μετά τον καθαρισμό, ξαναπεράστε τα καλύμματα με καθαρό, ζεστό νερό και, εάν θέλετε, περάστε τα με αδιαβροχοποιητικά μέσα.

Τερματισμός λειτουργίας

Υπόδειξη

Για να μην παραμένουν σωματίδια καθαρισμού και βρωμιάς στους σωλήνες, πραγματοποιείτε καθαρισμό του συστήματος (χωρίς την προσθήκη καθαριστικών) μετά από κάθε χρήση.

1. Στρέψτε τον διακόπτη της συσκευής στο 0 (OFF).
Εικόνα Μ
2. Αδειάστε το δοχείο βρώμικου νερού, βλ. κεφάλαιο *Εκκένωση δοχείου βρώμικου νερού*.
3. Γεμίστε το δοχείο καθαρού νερού με νερό βρύσης μέχρι το σημάδι "MAX", βλ. κεφάλαιο *Πλήρωση δοχείου καθαρού νερού*.
4. Συνδέστε τον ελαστικό σωλήνα ψεκασμού/αναρρόφησης με το ακροφύσιο σχισμών.
5. Ανοίξτε την ασφάλεια του δοχείου και εισάγετε το ακροφύσιο για τις σχισμές εντελώς μέσα στο άνοιγμα.
Εικόνα Ν
6. Γυρίστε το διακόπτη της συσκευής στη θέση 1 (ON) και ταυτόχρονα πιέστε και κρατήστε πατημένο τον μοχλό ψεκασμού στη λαβή.
Εικόνα Κ
Η διαδικασία έκπλυσης ολοκληρώνεται μόλις το δοχείο καθαρού νερού αδειάσει εντελώς.
7. Στρέψτε τον διακόπτη της συσκευής στο 0 (OFF).
Εικόνα Μ
8. Αφαιρέστε την μπαταρία, βλ. κεφάλαιο *Αφαίρεση μπαταρίας*.
9. Αν είναι απαραίτητο, φορτίστε την μπαταρία.
10. Αδειάστε το δοχείο βρώμικου νερού, βλ. κεφάλαιο *Εκκένωση δοχείου βρώμικου νερού*.
11. Ξεπλύνετε σχολαστικά το δοχείο βρώμικου νερού με καθαρό νερό.
12. Εάν είναι απαραίτητο, π.χ. εάν η σήτα στο δοχείο καθαρού νερού έχει λερωθεί, ξεπλύνετε το δοχείο με καθαρό νερό, βλ. κεφάλαιο *Καθαρισμός του κατακίου του δοχείου βρώμικου νερού και του διαχωριστή*.
13. Αποσυνδέστε τα πρόσθετα εξαρτήματα από τη συσκευή.

14. Για να αφαιρέσετε τυχόν εναπομείναντα υγρά από τον σωλήνα ψεκασμού/αναρρόφησης:
 - a. Πιέστε την ασφάλεια και αφαιρέστε τον ελαστικό σωλήνα ψεκασμού/αναρρόφησης από τη συσκευή.
 - b. Πιέστε το μοχλό στη λαβή και αφήστε το υγρό να τρέξει.

Υπόδειξη

Για να μπορεί το υγρό να στεγνώσει εντελώς, μην τυλίγετε τον ελαστικό σωλήνα ψεκασμού/αναρρόφησης γύρω από τη συσκευή για να στεγνώσει.

Υπόδειξη

Για να μην σχηματιστούν λιμνοίλες στα δωμάτια (π.χ. σε μοκέτες, παρκέ), αφήστε το υπόλοιπο υγρό να τρέξει σε κατάλληλο δοχείο (π.χ. νιπτήρα, κουβά).

15. Ξεπλύνετε το ακροφύσιο ταπετσαρίας με νερό βρύσης και αφήστε τη συσκευή να στεγνώσει μαζί με τα υπόλοιπα εξαρτήματα.
16. Αποθηκεύστε τη συσκευή στη "θέση στεγνώματος" (τα δύο καπάκια του δοχείου είναι ελαφρώς ανοιχτά και τυχόν εναπομείναν υγρό μπορεί να στεγνώσει χωρίς να αφήσει υπολείμματα).

Εκκένωση δοχείου βρώμικου νερού

1. Βγάλτε το δοχείο βρώμικου νερού κάτω προς τα πάνω κρατώντας από την εσοχή λαβής.
Εικόνα Ο
2. Απασφαλίστε τις δύο πλαϊνές ασφάλειες του δοχείου, αφαιρέστε το καπάκι και πετάξτε το βρώμικο νερό.
Εικόνα Ρ
3. Κατά τη συνέχιση των εργασιών καθαρισμού: Τοποθετήστε την ασφάλεια του δοχείου, προσέχοντας να εφαρμόσει καλά. Τοποθετήστε το δοχείο βρώμικου νερού μέχρι κάτω μέσα στη συσκευή.
4. Στο τέλος των εργασιών καθαρισμού: Αποθηκεύστε τη συσκευή στη "θέση στεγνώματος" (το καπάκι του δοχείου είναι ελαφρώς ανοιχτό και τυχόν εναπομείναν υγρό μπορεί να στεγνώσει χωρίς να αφήσει υπολείμματα).

Καθαρισμός του κατακίου του δοχείου βρώμικου νερού και του διαχωριστή

Υπόδειξη

Στο εσωτερικό του κατακίου του δοχείου βρώμικου νερού (στον διαχωριστή) υπάρχουν 2 πλέγματα. Εάν τα πλέγματα είναι βρεγμένα ή βρώμικα, το φλοτέρ δεν μπορεί να ενεργοποιηθεί σωστά ή η συσκευή απενεργοποιείται πολύ νωρίς. Επομένως, φροντίστε ώστε κατά τη λειτουργία τα πλέγματα να είναι καθαρά και στεγνά.

1. Αφαιρέστε το δοχείο βρώμικου νερού από τη συσκευή, βλ. κεφάλαιο *Εκκένωση δοχείου βρώμικου νερού*
2. Αφαιρέστε το καπάκι από το δοχείο και αφαιρέστε τον διαχωριστή.
3. Καθαρίστε προσεκτικά το καπάκι του δοχείου και τον διαχωριστή με ένα υγρό πανί.
4. Αφαιρέστε προσεκτικά την υγρασία με ένα στεγνό πανί.

Εικόνα Q

5. Τοποθετήστε το καπάκι του δοχείου και τον διαχωριστή μαζί, στερεώστε τα στο δοχείο και τοποθετήστε τα πίσω στη συσκευή.

Αφαίρεση μπαταρίας

Υπόδειξη

Σε περίπτωση μη χρήσης για μεγάλα διαστήματα αφαιρέστε την μπαταρία από τη συσκευή και προστατέψτε την από αναρμόδια χρήση.

- Σπρώξτε προς τα πάνω την μπαταρία και βγάλτε την από τη συσκευή.

Εικόνα R

Αποθήκευση συσκευής

- Στερεώστε το ακροφύσιο σχισμών στο στήριγμα εξαρτημάτων.
- Τυλίξτε τον ελαστικό σωλήνα αναρρόφησης γύρω από τη συσκευή και στερεώστε τον στο άλλο στήριγμα αξεσουάρ μαζί με το ακροφύσιο ταπεταιρίας.

Εικόνα S

Εικόνα T

- Φυλάξτε τη συσκευή σε ξηρό χώρο, προστατευμένο από τον παγετό.

Μεταφορά

⚠ ΠΡΟΣΟΧΗ

Μη τήρηση των οδηγιών σχετικά με το βάρος

Κίνδυνος τραυματισμού και πρόκλησης ζημιών

Κατά τη μεταφορά προσέξτε το βάρος του μηχανήματος.

Μεταφορά με το χέρι

1. Σηκώστε και μεταφέρετε τη συσκευή από τη λαβή μεταφοράς.

Μεταφορά σε οχήματα

1. Ασφαλίστε τη συσκευή έναντι ολισθήσης και ανατροπής.

Φροντίδα και συντήρηση

Συσκευή και εξαρτήματα

1. Καθαρίστε τη συσκευή και τα βοηθητικά εξαρτήματα από συνθετικό υλικό με καθαριστικό για συνθετικά υλικά του εμπορίου.
2. Εάν χρειαστεί, ξεπλύνετε το δοχείο και τα εξαρτήματα με νερό και στεγνώστε τα πριν τα χρησιμοποιήσετε ξανά.
3. Ελέγχετε τακτικά τις επαφές φόρτισης για ρύπανση και καθαρίζετε κατά περίπτωση.

Καθαρισμός φίλτρου καθαρού νερού

Υπόδειξη

Στον πυθμένα του δοχείου καθαρού νερού υπάρχει μια σήτα στην οποία μπορούν να καθίζουν αωματίδια ρύπων και να εμποδίζουν έτσι τη ροή του νερού.

Επομένως, ξεπλύνετε τακτικά το δοχείο καθαρού νερού.

1. Αφαιρέστε το δοχείο καθαρού νερού από τη συσκευή, βλ. κεφάλαιο Πλήρωση δοχείου καθαρού νερού
2. Ξεπλύνετε το δοχείο καθαρού νερού με καθαρό νερό.
3. Τοποθετήστε το δοχείο καθαρού νερού πάλι στη συσκευή.

Αντιμετώπιση βλαβών

Η συσκευή δεν λειτουργεί

Η συστοιχία μπαταριών δεν εφαρμόζει σωστά στην υποδοχή της συστοιχίας μπαταριών.

1. Ωθήστε τη συστοιχία μπαταριών στην υποδοχή της συστοιχίας μπαταριών, μέχρι να ασφαλίσει.

Υπόδειξη

Εάν είναι απαραίτητο, αφαιρέστε ξανά τη συστοιχία μπαταριών και τοποθετήστε την ξανά μέχρι να ασφαλίσει.

Κατάσταση φόρτισης της συστοιχίας μπαταριών (βλ. οθόνη) πολύ αδύναμη.

1. Φορτίστε την μπαταρία.

Συστοιχία μπαταριών χαλασμένη ή φορτιστής χαλασμένος.

1. Αντικαταστήστε τη συστοιχία μπαταριών ή το φορτιστή.

Η συσκευή απενεργοποιείται αυτόματα

Η συσκευή / συστοιχία μπαταριών υπερθερμαίνεται.

- Περιμένετε, μέχρι η συσκευή / συστοιχία μπαταριών να κρυώσει.

Τα πλέγματα του πώματος του δοχείου βρώμικο νερού είναι βρώμικα ή υγρά.

- Καθαρίστε και στεγνώστε τα πλέγματα.

Δεν βγαίνει νερό από το ακροφύσιο

- Γεμίστε το δοχείο καθαρού νερού.
- Ελέγξτε τη σύνδεση του πρόσθετου ακροφυσίου και του σωλήνα ψεκασμού/αναρρόφησης για σωστή εφαρμογή.
- Καθαρίστε το φίλτρο-σήτα καθαρού νερού.
- Η αντλία ψεκασμού είναι ελαττωματική, επικοινωνήστε με το τμήμα πελατών.

Ανεπαρκής ισχύς αναρρόφησης

Το ακροφύσιο ταπεταιρίας ή σχισμών ή ο ελαστικός σωλήνας αναρρόφησης έχουν βουλώσει.

- Ελέγξτε το ακροφύσιο ταπεταιρίας ή σχισμών και τον ελαστικό σωλήνα αναρρόφησης για έμφραξη και καθαρίστε τα εάν είναι απαραίτητο.

Τεχνικά στοιχεία

Ηλεκτρική σύνδεση

Ονομαστική τάση συστοιχίας μπαταριών	V	18 DC
--------------------------------------	---	-------

Ονομαστική ισχύς	W	200
------------------	---	-----

Στοιχεία ισχύος συσκευής

Κυβισμός κινητήρα φρέσκου νερού	l	1,6
---------------------------------	---	-----

Κυβισμός κινητήρα λυμάτων	l	1,6
---------------------------	---	-----

Διάστημα κανονικής λειτουργίας με τελείως γεμάτη μπαταρία (18 V, 2,5 Ah)	Λεπτά	12
--	-------	----

Διάστημα κανονικής λειτουργίας με τελείως γεμάτη μπαταρία (18 V, 5 Ah)	Λεπτά	24
--	-------	----

Απόδοση σε εμβαδόν (18 V, 2,5 Ah)	m ²	6,5
-----------------------------------	----------------	-----

Διαστάσεις και βάρη

Βάρος	kg	3,9
-------	----	-----

Μήκος x πλάτος x ύψος	mm	400x210 x245
-----------------------	----	--------------

Μετρημένες τιμές κατά EN 60335-2-69

Στάθμη ηχητικής πίεσης	dB(A)	<70
------------------------	-------	-----

Με την επιφύλαξη τεχνικών αλλαγών.