

WPC 120 UF



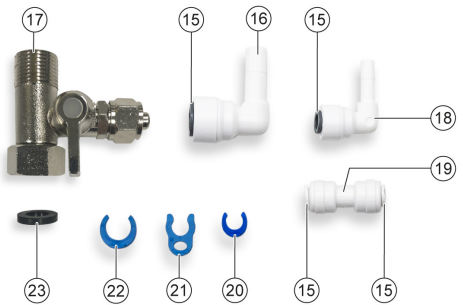
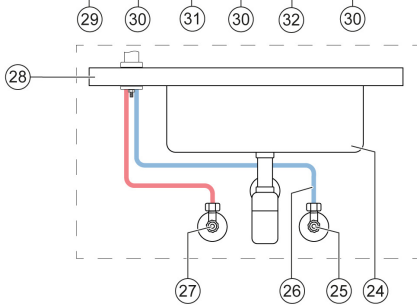
Deutsch	5
English	10
Français	16
Italiano	21
Nederlands	27
Español	33
Português	39
Dansk	45
Norsk	50
Svenska	55
Suomi	61
Ελληνικά	66
Türkçe	72
Русский	77
Magyar	84
Čeština	89
Slovenščina	95
Polski	100
Românește	106
Slovenčina	111
Hrvatski	117
Srpski	123
Български	128
Eesti	135
Latviešu	140
Lietuviškai	146
Українська	151
العربية	158

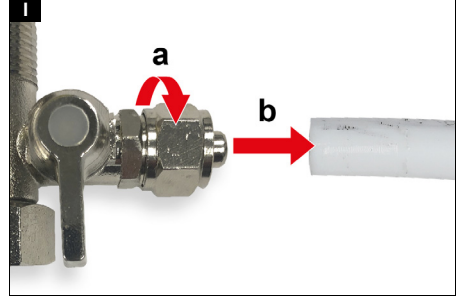
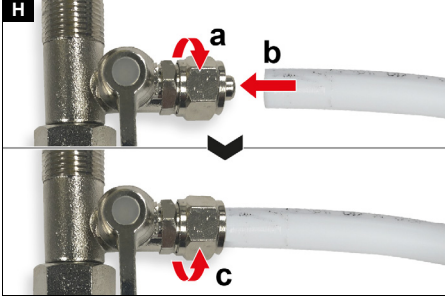
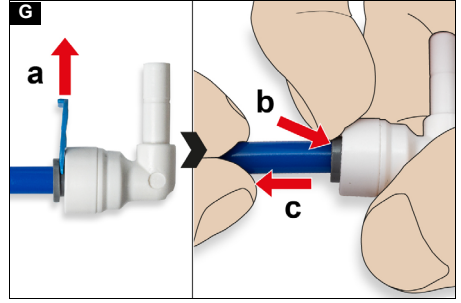
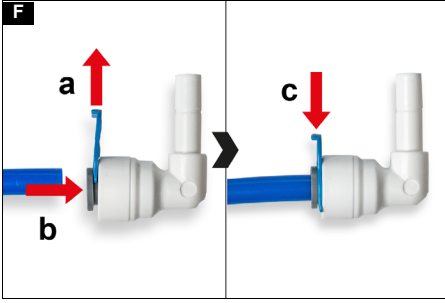
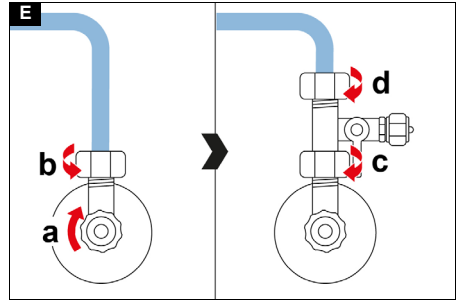
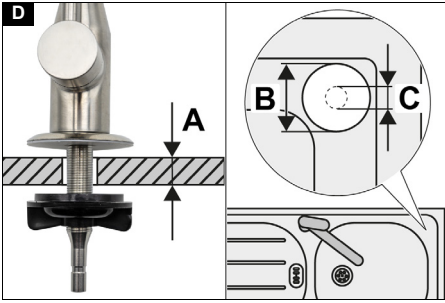
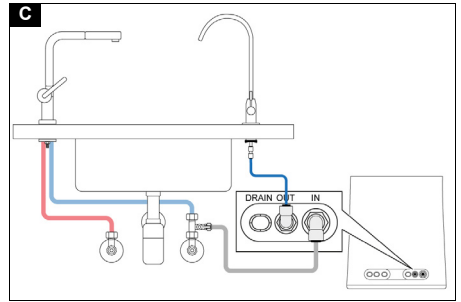


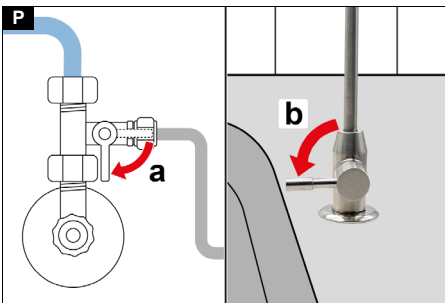
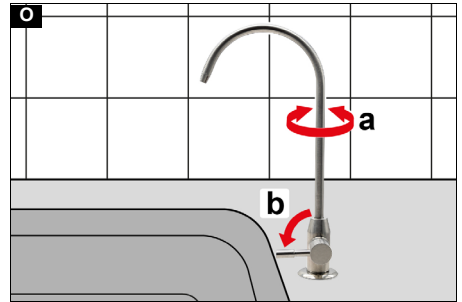
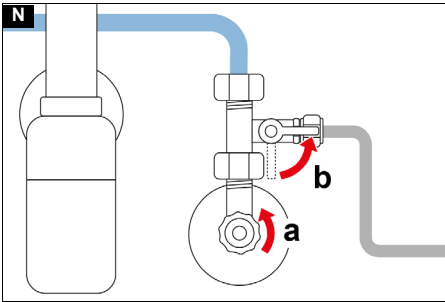
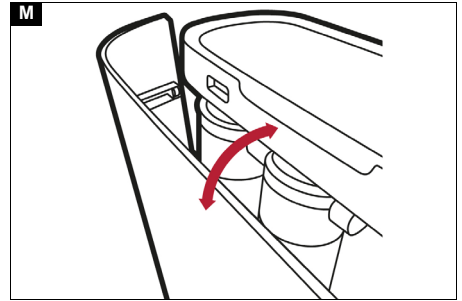
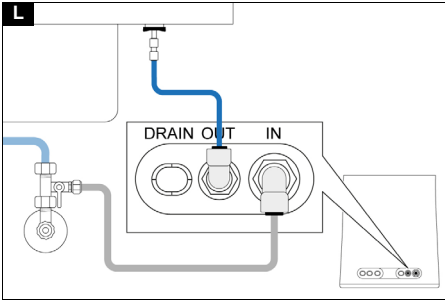
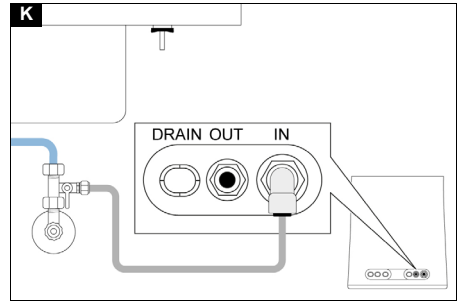
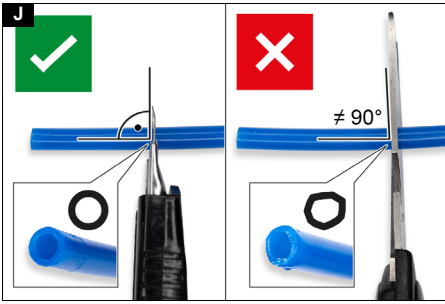
**Register
your product**
www.kärcher.com/welcome



59786870 (07/22)

A





Veden annostelu (riippuu syöttöpaineesta ja suodattimen kunnosta)

Suodatettu vesi	l/min	2
Mitat ja painot		
Leveys	mm	377
Syvyyys	mm	168
Korkeus	mm	421
Paino	kg	5,66

Oikeus teknisiin muutoksiin pidätetään.

Περιεχόμενα

Γενικές υποδείξεις.....	66
Υποδείξεις ασφαλείας.....	66
Προβλεπόμενη χρήση.....	66
Προστασία του περιβάλλοντος.....	67
Παρελκόμενα και ανταλλακτικά.....	67
Περιεχόμενα συσκευασίας.....	67
Περιγραφή συσκευής.....	67
Τοποθέτηση και σύνδεση συσκευής.....	67
Έναρξη χρήσης.....	69
Λειτουργία.....	69
Φροντίδα και συντήρηση.....	69
Μεταφορά.....	70
Αποθήκευση.....	70
Αντιμετώπιση βλαβών.....	70
Εγγύηση.....	71
Τεχνικά στοιχεία.....	71

Γενικές υποδείξεις



Πριν από την πρώτη χρήση της συσκευής, διαβάστε αυτό το πρωτότυπο οδηγίων χρήσης και το κεφάλαιο Υποδείξεις ασφαλείας.

Εφαρμόζετε αυτές τις οδηγίες.

Φυλάξτε τις πρωτότυπες οδηγίες χρήσης για μεταγενέστερη χρήση ή για τον επόμενο ιδιοκτήτη.

Θα βρείτε έναν κωδικό QR® για να καλέσετε τις ηλεκτρονικές οδηγίες λειτουργίας στο:

Εικόνα Β

Εμπορικό σήμα

Ο κωδικός QR® είναι σήμα κατατεθέν της DENSO WAVE INCORPORATED.

Υποδείξεις ασφαλείας

Διαβαθμίσεις κινδύνων

⚠ ΚΙΝΔΥΝΟΣ

- Υπόδειξη άμεσου κινδύνου, ο οποίος οδηγεί σε σοβαρούς τραυματισμούς ή θάνατο.

⚠ ΠΡΟΕΙΔΟΠΟΙΗΣΗ

- Υπόδειξη πιθανώς επικίνδυνης κατάστασης, η οποία μπορεί να οδηγήσει σε σοβαρούς τραυματισμούς ή θάνατο.

⚠ ΠΡΟΣΟΧΗ

- Υπόδειξη πιθανώς επικίνδυνης κατάστασης, η οποία μπορεί να οδηγήσει σε ελαφρείς τραυματισμούς.

ΠΡΟΣΟΧΗ

- Υπόδειξη πιθανώς επικίνδυνης κατάστασης, η οποία μπορεί να οδηγήσει σε υλικές ζημιές.

Υποδείξεις ασφαλείας

⚠ **ΚΙΝΔΥΝΟΣ** • Κίνδυνος ασφυξίας. Φυλάσσετε τις μεμβράνες συσκευασίας μακριά από παιδιά.

⚠ **ΠΡΟΕΙΔΟΠΟΙΗΣΗ** • Χρησιμοποιήστε τη συσκευή μόνο όπως προορίζεται και λάβετε υπόψη τις τοπικές συνθήκες. • Παρέχετε τη συσκευή μόνο με πόσιμο νερό από δημόσιο προμηθευτή νερού. Η ποιότητα του πόσιμου νερού πρέπει τουλάχιστον να ανταποκρίνεται στις οδηγίες του Παγκόσμιου Οργανισμού Υγείας (ΠΟΥ). • Η συσκευή δεν πρέπει να εγκαθίσταται ή να συντηρείται από άτομα (συμπεριλαμβανομένων παιδιών) με περιορισμένες σωματικές, αισθητηριακές ή νοητικές ικανότητες ή έλλειψη εμπειρίας και γνώσης. • Κίνδυνος για την υγεία από μικρόβια. Διώστε προσοχή στην υγιεινή και την καθαριότητα κατά την αντικατάσταση του φυσίγγιου φίλτρου. Να φοράτε αποστειρωμένα γάντια μιας χρήσης όταν αλλάζετε τα φυσίγγια του φίλτρου. Καθαρίζετε τακτικά τις επιφάνειες της συσκευής. Εάν ο προμηθευτής πόσιμου νερού σας έχει προειδοποιήσει για μόλυνση, πρέπει να αντικαταστήσετε όλα τα φυσίγγια φίλτρου αφού τα καθαρίσετε πλήρως. • Τα παιδιά δεν επιτρέπεται να παίζουν με τη συσκευή. • Επιβλέπετε τα παιδιά, ώστε να είστε βέβαιοι ότι δεν παίζουν με τη συσκευή. • Κίνδυνος για την υγεία λόγω εσφαλμένης επισκευής της συσκευής. Η συσκευή επιτρέπεται να επισκευάζεται μόνο από εκπαιδευμένο προσωπικό.

⚠ **ΠΡΟΣΟΧΗ** • Μην χρησιμοποιείτε τη συσκευή, εάν ωριότερα έχει πέσει, φέρει εμφανείς ζημιές ή παρουσιάζει διαρροές.

ΠΡΟΣΟΧΗ • Μην καθαρίζετε τις πλαστικές επιφάνειες της συσκευής ή τις γραμμές και τις συνδέσεις με καθαριστικά με βάση το οινόπνευμα, επιθετικά ή λειαντικά καθαριστικά. • Λειτουργείτε και αποθηκεύετε τη συσκευή τα και εξαρτήματά της που μεταφέρουν νερό μόνο σε εσωτερικούς χώρους χωρίς μαγερό.

Προβλεπόμενη χρήση

- Η συσκευή προορίζεται για την παροχή φιλτραρισμένου πόσιμου νερού.
- Το φιλτραρισμένο νερό είναι τροφή και πρέπει να καταναλώνεται εντός 1 έως 2 ημερών.
- Η συσκευή κατακρατεί υπολείμματα σωληνώσεων, βαρέα μέταλλα, χλώριο, υπολείμματα ορμονών και φαρμάκων, μικροπλαστικά, βακτήρια και ιούς, καθώς και ουσίες που μειώνουν τη γεύση και την οσμή. Τα ανόργανα υλικά δεν συγκρατούνται.
- Το εισερχόμενο νερό πρέπει να είναι πόσιμο νερό σύμφωνα με τα πρότυπα του ΠΟΥ. Ως εκ τούτου, η συσκευή δεν είναι κατάλληλη για τη χρήση νερού άγνωστης προέλευσης ούτε και θαλασσινού νερού ή νερού πηγαδιών. Δεν συγκρατεί τα άλατα ούτε τις ανόργανες ουσίες.
- Το υλικό φίλτρου υποβάλλεται σε ειδική επεξεργασία με άργυρο. Μια μικρή ποσότητα αργύρου, η οποία είναι αβλαβής για την υγεία, μπορεί να απελευθερωθεί στο νερό. Αυτό συνάδει με τις συστάσεις της ΠΟΥ για το πόσιμο νερό.
- Σε περίπτωση που κάποιος επίσημος φορέας, π.χ. η εταιρεία ύδρευσης, σας ζητήσει να βράζετε το νερό, το σύστημα φίλτρου πρέπει να τεθεί εκτός λειτουργίας. Μετά το τέλος αυτής της περιόδου βρασίματος, τα φυσίγγια φίλτρου πρέπει να αντικατασταθούν.
- Η συσκευή μπορεί να χρησιμοποιηθεί:
 - Στο νοικοκυριό και παρόμοιες χρήσεις

- Σε μικρές κουζίνες και χώρους προσωπικού
- Σε χώρους προσωπικού καταστημάτων και γραφείων καθώς και σε άλλους χώρους εργασίας
- Σε ξενοδοχεία, μοτέλ, bed and breakfast και άλλα καταλύματα

Προβλέπιμη λανθασμένη χρήση

Δεν επιτρέπεται καμία μη ενδεδειγμένη χρήση. Ο χειριστής έχει την ευθύνη για ζημιές που θα προκύψουν από μη ενδεδειγμένη χρήση.

Προστασία του περιβάλλοντος



Τα υλικά συσκευασίας είναι ανακυκλώσιμα. Ανακυκλώνετε τις συσκευασίες με περιβαλλοντικά ορθό τρόπο.



Οι παλιές συσκευές περιέχουν πολύτιμα ανακυκλώσιμα υλικά, τα οποία θα πρέπει να διατίθενται για ανακύκλωση. Επομένως, απορρίψτε τις παλιές συσκευές χρησιμοποιώντας κατάλληλα συστήματα συλλογής.

Υποδείξεις σχετικά με συστατικά (REACH)

Ενημερωμένες πληροφορίες σχετικά με τα συστατικά θα βρείτε στη διεύθυνση: www.kaercher.de/REACH

Παρελκόμενα και ανταλλακτικά

Χρησιμοποιείτε μόνο γνήσια παρελκόμενα και γνήσια ανταλλακτικά, καθώς αυτά εγγυώνται την ασφαλή και απρόσκοπτη λειτουργία της συσκευής. Πληροφορίες σχετικά με τα παρελκόμενα και τα ανταλλακτικά θα βρείτε στη διεύθυνση www.kaercher.com.

Περιεχόμενα συσκευασίας

Κατά την αποσυσκευασία της συσκευής ελέγξτε τα περιεχόμενα της συσκευασίας για ελλείψεις και βλάβες με τη βοήθεια του εγχειριδίου λειτουργίας. Σε περίπτωση που λείπουν παρελκόμενα ή έχουν προκληθεί ζημιές κατά τη μεταφορά, απευθυνθείτε στο κατάστημα αγοράς.

Περιγραφή συσκευής

Σχήματα στη σελίδα διαγραμμάτων
Εικόνα Α

- 1) Κωδικός QR® για πρόσβαση στις οδηγίες λειτουργίας στο διαδίκτυο
- 2) Μπροστινό κάλυμμα
- 3) Πίσω κάλυμμα
- 4) Κάλυμμα μεταφοράς
- 5) Υποδοχή "IN"
- 6) Υποδοχή "OUT"
- 7) Πινακίδα τύπου
- 8) Στόμιο
- 9) Ροζέτα
- 10) Μοχλός
- 11) Ροδέλα στεγανοποίησης
- 12) Ροδέλα
- 13) Βρύση
- 14) Παξιμάδι τύπου πεταλούδας
- 15) Ταχυσύνδεσμος

- 16) Γωνιακή μούφα 3/8"
- 17) Βαλβίδα διακοπής
- 18) Γωνιακή μούφα 1/4"
- 19) Μούφα
- 20) Σφιγκτήρας μούφας (2 τεμάχια)
- 21) Σφιγκτήρας γωνιακής μούφας 1/4" (2 τεμάχια)
- 22) Σφιγκτήρας γωνιακής μούφας 3/8" (2 τεμάχια)
- 23) Λαστιχάκι στεγανοποίησης
- 24) *Νεροχύτης
- 25) *Γωνιακή βαλβίδα προσαγωγής κρύου νερού
- 26) *Εύκαμπος σωλήνας
- 27) *Γωνιακή βαλβίδα προσαγωγής ζεστού νερού
- 28) *Πάγκος κουζίνας
- 29) Βάση
- 30) Φυσίγγιο φίλτρου
 - Φίλτρο Pre-Pure 2.644-302.0 (αριστερά)
 - Φίλτρο Hy-Protect 2.644-303.0 (κέντρο)
 - Φίλτρο Post-Protect 2.644-304.0 (δεξιά)
- 31) Κλιπ στερέωσης
- 32) Αυτοκόλλητο
- 33) Σωλήνα 3/8"
- 34) Σωλήνα 1/4"
- 35) Υποδοχή
- 36) Συσκευή WPC 120 UF
- 37) Κοίλωμα χειρολαβής

* Δεν περιλαμβάνεται στο παραδοτέο υλικό.

Τοποθέτηση και σύνδεση συσκευής

ΠΡΟΣΟΧΗ

Λειτουργείτε και αποθηκεύετε τη συσκευή και τα εξαρτήματά της που μεταφέρουν νερό μόνο σε εσωτερικούς χώρους χωρίς παγετό.

⚠ ΠΡΟΕΙΔΟΠΟΙΗΣΗ

Κίνδυνος υλικής ζημιάς λόγω ακατάλληλης εγκατάστασης

Ζημιές σε νεροχύτη / πάγκο και οικιακή εγκατάσταση καθώς και ζημιές που προκαλούνται από διαρροή νερού.

Εγκαταστήστε τη συσκευή και τα στοιχεία της μόνοι σας εάν είστε σε θέση να το κάνετε και έχετε τις απαραίτητες γνώσεις και εργαλεία.

Σε αμφιβολία, εγκαταστήστε τη συσκευή από ένα άτομο με εμπειρία.

Μετά την εγκατάσταση, φροντίστε να ελέγξετε τη στεγανότητα ολόκληρου του συστήματος.

- Η θερμοκρασία του νερού και η πίεση εισόδου νερού πρέπει να αντιστοιχούν στις καθορισμένες τιμές, βλ. κεφάλαιο *Τεχνικά στοιχεία*.

ΠΡΟΣΟΧΗ

Σε υψηλότερες πιέσεις γραμμής, είναι απαραίτητο να εγκαταστήσετε έναν εξωτερικό μειωτή πίεσης ανάντη!

- Ανάλογα με τους τοπικούς κανονισμούς, πρέπει να εγκατασταθεί εγκεκριμένη βαλβίδα αντεπιστροφής.

Τοποθέτηση βαλβίδα διακοπής

Δ ΠΡΟΕΙΔΟΠΟΙΗΣΗ

Κίνδυνος βλάβης λόγω υπερβολικής υψηλής θερμοκρασίας νερού

Το νερό με θερμοκρασία άνω των 38° C βλάπτει ανεπανόρθωτα τα δοχεία φίλτρου.

Συνδέστε τη βαλβίδα διακοπής αποκλειστικά στην είσοδο κρύου νερού της γωνιακής βαλβίδας, ποτέ σε είσοδο ζεστού νερού γωνιακής βαλβίδας.

Υπόδειξη

Η είσοδος κρύου νερού της γωνιακής βαλβίδας βρίσκεται συνήθως στα δεξιά, μια προαιρετική είσοδο ζεστού νερού γωνιακής βαλβίδας συνήθως στα αριστερά.

1. Τοποθετήστε τη βαλβίδα διακοπής μεταξύ της εισόδου κρύου νερού της γωνιακής βαλβίδας και του εύκαμπτου σωλήνα.

Εικόνα Ε

- Κλείστε τη γωνιακή βαλβίδα.
- Ξεβιδώστε τον εύκαμπτο σωλήνα στην είσοδο κρύου νερού της γωνιακής βαλβίδας.
- Βιδώστε τη βαλβίδα διακοπής λειτουργίας με τη σφραγίδα στην είσοδο κρύου νερού της γωνιακής βαλβίδας.
- Βιδώστε τον εύκαμπτο σωλήνα στη βαλβίδα διακοπής λειτουργίας.

Υποδείξεις για τοποθέτηση σωλήνα

- Ρυθμίστε τη συσκευή με τέτοιο τρόπο ώστε τα καλώδια να μπορούν να διατηρηθούν όσο το δυνατόν πιο σύντομα.
- Το μπροστινό κάλυμμα πρέπει να είναι προσβάσιμο.
- Οι γραμμές συνδέονται, εκτός από τη βαλβίδα διακοπής λειτουργίας, με μούφες με γρήγορη σύζευξη.
- Στη βαλβίδα διακοπής λειτουργίας, η γραμμή συνδέεται με τη σύνδεση με ένα παζιμάδι.

Συνδέστε τη γραμμή (εκτός από τη βαλβίδα διακοπής λειτουργίας)

1. Για να συνδέσετε μια γραμμή:

Εικόνα F

- Αποσυνδέστε τον σφιγκτήρα στον ταχυσύνδεσμο.
- Σπρώξτε τη γραμμή στον ταχυσύνδεσμο όσο πιο μακριά μπορεί να φτάσει.
- Συνδέστε τον σφιγκτήρα στον ταχυσύνδεσμο.
- Τραβήξτε τη γραμμή για να ελέγξετε τη σωστή εφαρμογή.

Υπόδειξη

Η σύνδεση μιας υποδοχής με τη συσκευή ή τη βρύση γίνεται με τον ίδιο τρόπο.

Αφαιρέστε τη γραμμή (εκτός από τη βαλβίδα διακοπής λειτουργίας)

2. Για να αφαιρέσετε μια γραμμή:

Εικόνα G

- Αποσυνδέστε τον σφιγκτήρα στον ταχυσύνδεσμο.
- Σπρώξτε τον ταχυσύνδεσμο προς τα πίσω και κρατήστε τον.
- Τραβήξτε τη γραμμή έξω από τον ταχυσύνδεσμο.

Υπόδειξη

Η αφαίρεση μιας μούφας με τη συσκευή ή τη βρύση γίνεται με τον ίδιο τρόπο.

Συνδέστε τη γραμμή (στη βαλβίδα διακοπής λειτουργίας)

- Τοποθετήστε τη συσκευή με τη βάση στραμμένη προς τα κάτω σε μια επίπεδη, οριζόντια επιφάνεια.
- Το εμπρόσθιο κάλυμμα και η βαλβίδα διακοπής πρέπει να είναι ελεύθερα προσβάσιμα.
- Η απόσταση από τις συσκευές που εκπέμπουν θερμότητα, όπως π.χ. λέβητες ή μη μονωμένοι σωλήνες ζεστού νερού, πρέπει να είναι τουλάχιστον 100 mm.
- Συνδέστε τη συσκευή μόνο με τους παρεχόμενους αγωγούς.
- Μην χρησιμοποιείτε μεταχειρισμένους αγωγούς.
- Μην τσακίζετε τις γραμμές και μην τις υποβάλετε σε τάση, στρέψη ή συμπίεση.
- Μην τοποθετείτε αντικείμενα στις γραμμές.

Διάγραμμα σύνδεσης

1. Προσέξτε το διάγραμμα σύνδεσης κατά την εγκατάσταση:

Εικόνα C

Έλεγχος και ρύθμιση πίεσης εισόδου νερού

1. Ελέγξτε την πίεση εισόδου νερού στον μειωτήρα πίεσης της εγκατάστασης πόσιμου νερού του κτιρίου. Σε καμία περίπτωση δεν μπορεί να υπερβαίνει τη μέγιστη τιμή που καθορίζεται στο κεφάλαιο *Τεχνικά στοιχεία*. Σας συνιστούμε να ρυθμίσετε την πίεση εισόδου νερού σε 0,4 MPa (4 bar).
Εάν δεν υπάρχει μειωτής πίεσης στην εγκατάσταση πόσιμου νερού του κτιρίου, πρέπει να εγκατασταθεί ξεχωριστός μειωτής πίεσης ανάντη της συσκευής. Εάν δεν είναι δυνατός ο προσδιορισμός της τιμής της πίεσης εισόδου νερού στην εγκατάσταση πόσιμου νερού του κτιρίου, πρέπει να εγκατασταθεί ξεχωριστός μειωτής πίεσης ανάντη της διάταξης.

Τοποθέτηση βρύσης

- Επιλέξτε τη θέση εγκατάστασης έτσι ώστε η βρύση να είναι προσβάσιμη από κάτω για τοποθέτηση και το άνοιγμα του στόκου να είναι πάνω από το νεροχύτη.
Αφήστε αρκετό χώρο για τη σύνδεση του αγωγού 1/4".
- Το πάχος του υλικού Α του νεροχύτη / πάγκου εργασίας δεν μπορεί να υπερβαίνει τα 24 mm. Για υψηλότερα πάχη υλικών, ο πάγκος εργασίας μπορεί να εφοδιαστεί με αντίστοιχη μείωση από κάτω. Σε αμφιβολία, εγκαταστήστε τη συσκευή από ένα άτομο με εμπειρία.
- Οι άνω και κάτω επιφάνειες επαφής πρέπει να είναι επίπεδες και παράλληλες, με διάμετρο Β τουλάχιστον 50 mm.

Σχέδιο εγκατάστασης

Εικόνα D

1. Τοποθετήστε μια τρύπα με διάμετρο C 12 mm για την εγκατάσταση της βρύσης.
Χρησιμοποιήστε τρυπάνια ή εργαλεία κατάλληλα για το υλικό του νεροχύτη / πάγκου εργασίας.
Αν χρειάζεται, τρυπήστε.
2. Αφαιρέστε την προστατευτική μεμβράνη στη ροζέτα.
3. Συνδέστε τη ροζέτα και τον δίσκο σφράγισης στη βρύση.
4. Εισαγάγετε τη βρύση νερού στην τρύπα από πάνω και ευθυγραμμίστε την.
5. Βάλτε τη ροδέλα στη βρύση από κάτω και σφίξτε το παζιμάδι.

3. Για να συνδέσετε τη γραμμή:

Εικόνα Η

 - a Ξεβιδώστε το παξιμάδι και σύρετέ το πάνω στον σωλήνα.
 - b Εισαγάγετε το καλώδιο στο βύσμα όσο το δυνατόν περισσότερο.
 - c Σφίξτε το παξιμάδι στον σύνδεσμο.
 - d Τραβήξτε τη γραμμή για να ελέγξετε τη σωστή εφαρμογή.

Αφαίρεση αγωγού (στη βαλβίδα διακοπής λειτουργίας)

4. Για να αφαιρέσετε τον αγωγό:

Εικόνα Ι

 - a Ξεβιδώστε τα παξιμάδια.
 - b Τραβήξτε τη γραμμή έξω από τη σύνδεση.

Κόψιμο αγωγού

5. Εάν είναι απαραίτητο, κόψτε προσεκτικά το καλώδιο με ένα κοφτερό μαχαίρι σε ορθή γωνία προς τον διαμήκη άξονα.

Εικόνα J

ΠΡΟΣΟΧΗ

*Μην κόβετε τον αγωγό υπό γωνία.
Μην παραμορφώνετε τον αγωγό.
Μη χρησιμοποιείτε ψαλίδι, πλευρικούς κόφτες ή παρόμοια εργαλεία, καθώς παραμορφώνουν τον αγωγό και αλλάζουν τη διατομή του.*

Σύνδεση γραμμής 3/8"

1. Συνδέστε τη γραμμή 3/8" στη βαλβίδα διακοπής λειτουργίας.

Εικόνα Κ
2. Αφαιρέστε το κάλυμμα μεταφοράς από το πίσω κάλυμμα, δεν είναι πλέον απαραίτητο.
3. Τοποθετήστε τη γραμμή 3/8" στη σύνδεση "IN" στη συσκευή.

Κόψτε τη γραμμή 3/8" εάν είναι απαραίτητο.
4. Συνδέστε τη γραμμή 3/8" με τη γωνιακή μούφα 3/8" στη σύνδεση "IN".

Σύνδεση γραμμής 1/4"

1. Συνδέστε την υποδοχή στο κάτω μέρος της βρύσης.

Εικόνα L
2. Συνδέστε τη γραμμή 1/4" στην υποδοχή.
3. Τοποθετήστε τη γραμμή 1/4" στη σύνδεση "OUT" στη συσκευή.

Κόψτε τη γραμμή 1/4" εάν είναι απαραίτητο.
4. Συνδέστε τη γραμμή 1/4" με τη γωνιακή μούφα 1/4" στη σύνδεση "OUT".

Έναρξη χρήσης

1. Αφαιρέστε το μπροστινό κάλυμμα. Πιάστε την εσοχή λαβής και αφαιρέστε το μπροστινό κάλυμμα της συσκευής. Για την τοποθέτηση, βάλτε το μπροστινό κάλυμμα στη βάση και κλείστε το στη συσκευή.

Εικόνα Μ
2. Ανοίξτε την προσαγωγή κρύου νερού:

Εικόνα Ν

 - a Ανοίξτε τη γωνιακή βαλβίδα παροχής κρύου νερού.
 - b Ανοίξτε τη βαλβίδα διακοπής.
3. Ελέγξτε τη στεγανότητα της συσκευής και των συνδέσεων.

Σε περίπτωση σημείων διαρροής, κλείστε τη γωνιακή βαλβίδα κρύου νερού και επιδιορθώστε το σημείο διαρροής.

4. Ανοίξτε τη βρύση και αφήστε να τρέξουν περίπου 10 l νερού, βλ. κεφάλαιο *Χειρισμός*. Το σύστημα ξεπλένεται, τυχόν υπολείμματα ξεπλένονται και τα φυσίγγια φίλτρου εξαερίζονται. Το σκουρόχρωμο νερό που εξέρχεται αρχικά είναι φυσιολογικό και οφείλεται στον ενεργό άνθρακα που χρησιμοποιείται. Μην χρησιμοποιείτε το νερό μέχρι να εξέλθει εντελώς καθαρά.
5. Ελέγξτε ξανά τη συσκευή και όλες τις συνδέσεις για στεγανότητα.
6. Κλείστε τη βρύση. Η συσκευή είναι πλέον έτοιμη για χρήση.

Λειτουργία

Χειρισμός

1. Ανοίξτε τη βρύση.

Εικόνα Ο

 - a Γυρίστε το στόμιο στην επιθυμητή θέση.
 - b Αναποδογυρίστε τον μοχλό αριστερόστροφα για να αφαιρέσετε το νερό.

Υπόδειξη

*Στραγγίστε 1 l νερού καθημερινά πριν από την πρώτη χρήση του νερού.
Το σύστημα ξεπλένεται και εξασφαλίζεται η υψηλή ποιότητα του νερού που λαμβάνεται.
Εάν δεν έχει ληφθεί νερό για περισσότερο από 3 ημέρες, αποστραγγίστε πρώτα 10 l νερού.*

Φροντίδα και συντήρηση

Καθαρισμός συσκευής

ΠΡΟΣΟΧΗ

Λανθασμένος καθαρισμός

Κίνδυνος πρόκλησης ζημιάς.

Μην χρησιμοποιείτε ποτέ σκληρά ή καυστικά καθαριστικά υλικά.

1. Καθαρίζετε τακτικά το περιβλήμα της συσκευής με ένα μαλακό, στεγνό πανί.

Φυσίγγια φίλτρου Διαστήματα αντικατάστασης

Φύσιγγα φίλτρου	Αλλάξτε το αργότερο όλα τα
Φίλτρο Pre-Pure 2.644-302.0	6 μήνες
Φίλτρο Hy-Protect 2.644-303.0	12 μήνες
Φίλτρο Post-Protect 2.644-304.0	12 μήνες

Το διάστημα αλλαγής των δοχείων φίλτρου ποικίλλει ανάλογα με την ποιότητα του νερού εισόδου.

Αντικατάσταση φυσίγγιου φίλτρου

⚠ ΠΡΟΕΙΔΟΠΟΙΗΣΗ

Κίνδυνος για την υγεία λόγω εισόδου μικροβίων ή ανεπαρκούς επίδρασης φίλτρου

Είσοδος μικροβίων λόγω ακατάλληλης εγκατάστασης, χειρισμού ή επισκευής.

Ανεπαρκής επίδραση φίλτρου λόγω εσφαλμένης εγκατάστασης ή καθαρισμού των ένθετων φίλτρων των φυσίγγιων φίλτρου ή μη συμμόρφωσης με τα διαστήματα αλλαγής.

Δώστε προσοχή στην υγιεινή και την καθαριότητα κατά την τοποθέτηση του φυσίγγιου φίλτρου.

Φοράτε αποστειρωμένα γάντια μιας χρήσης κατά την αλλαγή του φυσιγγίου φίλτρου.

Μην αποσυσκευάσετε νέα φυσιγγία φίλτρου μέχρι αμέσως πριν από την εγκατάσταση.

Προσέξτε τη σωστή διάταξη των φυσιγγίων φίλτρου στη συσκευή.

Μην προσπαθήσετε να καθαρίσετε τα ένθετα φίλτρων των φυσιγγίων φίλτρου, αλλά αντικαταστήστε τα φυσιγγία φίλτρου όταν επιτευχθεί το διάστημα αλλαγής ή η ανεπαρκής επίδραση φίλτρου. Τα ένθετα φίλτρου δεν μπορούν να καθαριστούν ή να διορθωθούν.

Αναθέστε την επισκευή της συσκευής μόνο από εκπαιδευμένο εξειδικευμένο προσωπικό.

1. Εκτονώστε την πίεση στο σύστημα.

Εικόνα Ρ

- Κλείστε τη βαλβίδα διακοπής.
- Ανοίξτε τη βρύση.

2. Αφαιρέστε το μπροστινό κάλυμμα.

Πιάστε την εσοχή λαβής και αφαιρέστε το μπροστινό κάλυμμα της συσκευής.

Για την τοποθέτηση, βάλτε το μπροστινό κάλυμμα στη βάση και κλείστε το στη συσκευή.

Εικόνα Μ

3. Φορέστε αποστειρωμένα γάντια μιας χρήσης.

4. Λύστε το φυσιγγίο φίλτρου που πρόκειται να αντικατασταθεί.

Εικόνα Q

a Αποσυνδέστε το φυσιγγίο από το κλιπ συγκράτησης και στρέψτε προς τα μέχρι 45°.

b Περιστρέψτε το φυσιγγίο κατά 90° αριστερόστροφα και βγάλτε το από την υποδοχή. Απορρίψτε το φυσιγγίο στα οικιακά απορρίμματα.

5. Αποσυσκευάστε το νέο φυσιγγίο φίλτρου.

6. Σημειώστε την ημερομηνία αλλαγής στο αυτοκόλλητο του φίλτρου.

7. Τοποθετήστε το νέο φυσιγγίο φίλτρου.

- Στρέψτε το φυσιγγίο μέσα στην υποδοχή και στρέψτε το περίπου 90° δεξιόστροφα μέχρι τέρμα.
- Στρέψτε το φυσιγγίο προς τα κάτω μέχρι να πιάσει στα κλιπ συγκράτησης.

⚠ ΠΡΟΕΙΔΟΠΟΙΗΣΗ

Δώστε προσοχή στη σωστή διάταξη των τριών διαφορετικών φίλτρων στη συσκευή. Η σωστή θέση εμφανίζεται στην αυτοκόλλητη ετικέτα κάθε φίλτρου.

8. Εξασερώστε το σύστημα και ελέγξτε τη στεγανότητα, βλ. κεφάλαιο Έναρξη χρήσης.

Μεταφορά

⚠ ΠΡΟΣΟΧΗ

Μη τήρηση των οδηγιών σχετικά με το βάρος

Κίνδυνος τραυματισμού και πρόκλησης ζημιών
Κατά τη μεταφορά προσέξτε το βάρος του μηχανήματος.

- Κατά τη μεταφορά με οχήματα στερεώστε τη συσκευή σύμφωνα με τις ισχύουσες οδηγίες ώστε να μην γλιστρήσει και να μην πέσει.

Αποθήκευση

⚠ ΠΡΟΣΟΧΗ

Μη τήρηση των οδηγιών σχετικά με το βάρος

Κίνδυνος τραυματισμού και πρόκλησης ζημιών
Κατά την αποθήκευση προσέξτε το βάρος της συσκευής.

1. Αποθηκεύετε τη συσκευή σε χώρο χωρίς παγετό.

Αντιμετώπιση βλαβών

Οι βλάβες οφείλονται συχνά σε ασημαντες αιτίες, τις οποίες μπορείτε να αντιμετωπίσετε μόνοι σας με τη βοήθεια του παρακάτω πίνακα. Σε περίπτωση

αμφιβολίας ή σε περίπτωση βλάβης που δεν αναγράφεται εδώ μπορείτε να απευθύνεστε σε εξουσιοδοτημένο κατάστημα.

Σφάλμα	Αιτία	Αντιμετώπιση
Διαρροή.	Η συσκευή εγκαταστάθηκε εσφαλμένα.	● Σωστή εγκατάσταση βαλβίδας διακοπής λειτουργίας, σωληνων (πρέπει να είναι συνδεδεμένοι στις πρίζες μέχρι το τέρμα), ελέγξτε τις υποδοχές και τη βρύση, εγκαταστήστε σωστά εάν είναι απαραίτητο, βλέπε κεφάλαιο Τοποθέτηση και σύνδεση συσκευής.
	Τα φυσιγγία φίλτρου που έχουν εισαχθεί εσφαλμένα.	● Βεβαιωθείτε ότι τα φυσιγγία φίλτρου έχουν τοποθετηθεί σωστά στις βάσεις, τοποθετήστε σωστά τα φυσιγγία φίλτρου εάν χρειάζεται, βλ. το κεφάλαιο Αντικατάσταση φυσιγγίου φίλτρου.
	Αγώγοι ή μούφες κατεστραμμένοι ή παραμορφωμένοι.	● Επιθεωρήστε σωληνες και πρίζες για ζημιές και παραμορφώσεις, αντικαταστήστε κατεστραμμένα ή παραμορφωμένα μέρη.

Σφάλμα	Αιτία	Αντιμετώπιση
Η συσκευή διανέμει πολύ λίγο νερό.	Τα φυσίγγια φίλτρου έχουν φράξει.	<ul style="list-style-type: none"> Ελέγξτε τη συμμόρφωση με τα διαστήματα αλλαγής των φυσιγγίων φίλτρου, αντικαταστήστε με κατάλληλα φυσίγγια φίλτρου εάν είναι απαραίτητο. Εάν το διάστημα αλλαγής δεν έχει ακόμη επιτευχθεί, αντικαταστήστε πρώτα το αριστερό φυσίγγιο φίλτρου και εξεραρώστε τη συσκευή, βλέπε κεφάλαιο <i>Έναρξη χρήσης</i>. Εάν η συσκευή συνεχίζει να δίνει πολύ λίγο νερό, αντικαταστήστε το μεσαίο φυσίγγιο φίλτρου με τον ίδιο τρόπο. Εάν η συσκευή συνεχίζει να δίνει πολύ λίγο νερό, αντικαταστήστε το δεξί φυσίγγιο φίλτρου με τον ίδιο τρόπο.
	Η παροχή νερού εμποδίζεται.	<ul style="list-style-type: none"> Ελέγξτε τη θέση της βαλβίδας γωνίας εισόδου κρύου νερού και της βαλβίδας διακοπής λειτουργίας, ανοίξτε εντελώς εάν είναι απαραίτητο. Ελέγξτε την κατάσταση των αγωγών, αφαιρέστε τις συστροφές και ζημιές εάν είναι απαραίτητο. Εάν το σφάλμα παραμένει, επικοινωνήστε με το τμήμα σέρβις.
	Η πίεση παροχής νερού είναι πολύ μικρή.	<ul style="list-style-type: none"> Ρυθμίστε την πίεση εισόδου νερού σε 4 bar στον μειωτή πίεσης της εγκατάστασης πόσιμου νερού του κτιρίου ή στον ξεχωριστό μειωτή πίεσης. Εάν το σφάλμα παραμένει, επικοινωνήστε με το τμήμα σέρβις.
Η συσκευή δεν δίνει νερό.	Η παροχή νερού διακόπτεται.	<ul style="list-style-type: none"> Ελέγξτε τη θέση της βαλβίδας γωνίας εισόδου κρύου νερού και της βαλβίδας διακοπής λειτουργίας, ανοίξτε εντελώς εάν είναι απαραίτητο. Ελέγξτε την κατάσταση των αγωγών, αφαιρέστε τις συστροφές και ζημιές εάν είναι απαραίτητο. Εάν το σφάλμα παραμένει, επικοινωνήστε με το τμήμα σέρβις.
Η ποιότητα του νερού είναι μειωμένη (μόλυνση, κακή οσμή / γεύση).	Η χωρητικότητα φίλτρου ενός δοχείου φίλτρου εξαντλείται ή γίνεται υπέρβαση του διαστήματος αλλαγής.	<ul style="list-style-type: none"> Αντικαταστήστε με κατάλληλο φυσίγγιο φίλτρου. Εάν το διάστημα αλλαγής δεν έχει ακόμη επιτευχθεί, αντικαταστήστε πρώτα το αριστερό φυσίγγιο φίλτρου και εξεραρώστε τη συσκευή, βλέπε κεφάλαιο <i>Έναρξη χρήσης</i>. Εάν η ποιότητα του νερού εξακολουθεί να είναι μειωμένη, αντικαταστήστε το μεσαίο φυσίγγιο φίλτρου με τον ίδιο τρόπο. Εάν η ποιότητα του νερού εξακολουθεί να είναι μειωμένη, αντικαταστήστε με το σωστό φυσίγγιο φίλτρου με τον ίδιο τρόπο.

Εγγύηση

Σε κάθε χώρα ισχύουν οι όροι εγγύησης οι οποίοι εκδίδονται από την αρμόδια εταιρεία διανομής μας. Τυχόν βλάβες στη συσκευή σας επιδιορθώνονται από εμάς χωρίς χρέωση εντός της προθεσμίας εγγύησης, εφόσον οφείλονται σε σφάλμα υλικού ή κατασκευής. Σε περίπτωση εγγύησης απευθυνθείτε στον προμηθευτή σας ή το πλησιέστερο εξουσιοδοτημένο τμήμα εξυπηρέτησης πελατών, προσκομίζοντας το παραστατικό της αγοράς.
(για διευθύνσεις βλέπε την πίσω σελίδα)

Τεχνικά στοιχεία

Στοιχεία ισχύος συσκευής

Πίεση εισροής νερού	MPa (bar)	0,1-0,4 (1-4)
Θερμοκρασία εισροής νερού	°C	5-38
Θερμοκρασία περιβάλλοντος	°C	4-40

Απελευθέρωση νερού (ανάλογα με την πίεση εισροής και την κατάσταση του φίλτρου)

Φιλτραρισμένο νερό	l/min	2
--------------------	-------	---